

Levantamento e Análise de Problemas Sociais com Métodos de Engenharia

Autores: Aldo João de Almeida Saltão ()
Gustavo Massaki Karuka ()
Rafael Yuzo Kumagai ()

Resumo: A disponibilidade de um grupo maior de alunos voluntários para o estudo de problemas sociais induziu a preparação de um questionário a ser aplicado durante toda uma semana para uma reavaliação, desta vez quantitativa, dos problemas sociais enfrentados por várias comunidades carentes deslocadas de seu assentamento inicial pela construção do Rodo Anel e agrupadas, sem coesão social, numa área próxima que resultou super povoada e com problemas aumentados. A aplicação de um questionário deu bons resultados que permitiram a seleção de alguns problemas mais importantes que já estão sendo tratados, criando a necessidade de transformar as atividades intensivas que geraram esta informação em atividades extensivas que possam resultar em soluções bem orientadas, com vistas a formar um grupo de trabalho e um corpo de conhecimentos muito necessário nesta época de mudanças radicais na sociedade de modo a permitir o nivelamento da sociedade pelo seu nível mais alto através da aplicação dos ganhos sociais também no desenvolvimento dos atualmente menos favorecidos.

Estes resultados foram obtidos pela dedicação de um grupo de alunos voluntários da EPUSP associados ao grupo de trabalho conhecido como Poli Cidadã. A geração, obtenção e uso dos dados necessários foi executada por esse grupo de voluntários para a criação de novos mecanismos de seleção de temas de importância social e do acompanhamento e sua evolução ao longo do tempo.

Palavras-chaves: Comunidades urbanas carentes; mapeamento de problemas sociais; comunidade de periferia urbana

Abstract: The availability of a volunteer group of student larger than usual for the study of social problems induced the generation of a list of questions to evaluate the social problems faced by a group of poor communities displaced from their initial setting places by the construction of the Rodo Anel of São Paulo, to common super populated nearby area. The list of questions resulted in a set of datas that resulted in the selection of priorities to be attributed to the problems mentioned by the community members. These created the need to change the nature of some of the intensive activities into extensive activities, characterized by a longer evolution period needed to allow the attainment of better solutions. This will result in a much needed body of knowledge generated by the workgroup of Poli Cidadã and allow the leveling of the local societies by the top though the application of a Brazilian social gains for the development of social groups presently less favored.

These results have been attained though the efforts of a group of EPUSP volunteer students under the support of Poli Cidadã working group. The generation, compilation and use of the necessary data set as been prepared by this group of volunteers to be use for the generation of new mechanism of selection and control of the development of socially important subjects.

Key-Word: Needy urban communities; social problems mapping; urban underdeveloped communities

1. INTRODUÇÃO

Na semana de 21 a 26 de janeiro de 2008 foi realizada uma atividade intensiva do projeto Poli Cidadã em conjunto com a escola da Fundação Bradesco no Jardim Conceição que deveria contar com a participação de um grupo de alunos do MIT. Como nenhum dos alunos do MIT se interessou pelo Jardim Conceição foi necessário reprogramar as atividades de modo à bem aproveitar a presença do grupo de Poli. Foi decidido realizar um levantamento da opinião da comunidade dos assentados a respeito dos seus problemas por meio de um questionário a ser aplicado durante toda semana para detectar os problemas mais sérios. O questionário foi preparado e aplicado a 44 pessoas de vários sexos e idades com bons resultados devido ao número adequado de alunos da Poli na equipe no levantamento, coisa que não tinha ocorrido nos trabalhos anteriores iniciados em 2005. Os resultados do levantamento e da análise efetuado são apresentados neste texto juntamente com a classificação dos problemas mais importantes, divididos em problemas de solução a curto, médio e longo prazo, classificados também por ordem de importância.

As conclusões alcançadas serviram para o início de trabalho de desenvolvimento das soluções mais necessárias que atualmente estão em andamento.

A avaliação dos resultados obtidos até agora também faz parte deste artigo e é apresentado no seu final.

O interesse dos alunos da Poli consiste em aproximarem-se dos problemas que atingem comunidades carentes em grandes cidades do Brasil, o que foi o próprio motivo da criação do programa Poli Cidadã; os alunos de graduação podem desenvolver sua responsabilidade social contribuindo com a análise de uma realidade diferente da sua, desenvolvendo uma sensibilidade para identificar problemas e necessidade a serem tratadas com soluções de engenharia.

Na etapa de janeiro de 2008, o grupo formado pelos alunos da Escola Politécnica da USP foi constituído por Aldo João Almeida Saltão, Filipe Bertolletti Mesquita, Gustavo Massaki Karuka, Rafael Yuzo Kumagai e Rodrigo Eiji Yamagata Diana, orientados pelo Prof. Octavio Ferreira Affonso, do PEA, Departamento de Energia e Automação da EPUSP. O grupo se encarregou de detectar os problemas mais importantes do Jardim Conceição e propor alternativas viáveis de solução.

O grupo contou com a ajuda da equipe da Escola da Fundação Bradesco, formada por alunos do Ensino Médio – Miguel F. J. da Hora, Jucielton José dos Santos, Fabrício Jacobrip da Flora, Mônica de Queiroz Fatel, Amanda Silva de Almeida e Vanessa Alves de Queiroz. Estes trabalhos foram acompanhados e suportados pela direção da Fundação Bradesco, incluindo também os funcionários Elaine Cristina de Oliveira Ramos e Ana Maria Damaceno; e membros do Club House: Yeda Karla M. de Machado e Plínio Carlos Rodrigues, e dos diretores das escolas da Fundação Bradesco, da diretora da escola do Jardim Conceição Prof. Sônia Silva Costa, da diretora do conjunto das escolas da Fundação Bradesco Prof. Mirian Linares e do diretor da Fundação Bradesco Prof. Nivaldo.

2. OBJETIVO

O questionário anexo foi preparado com o objetivo de levantamento dos problemas mais importantes existentes no Jardim Conceição – OSASCO/SP – a partir dos resultados obtidos foram propostas alternativas de solução que foram classificadas de acordo com o tempo de execução, em curto, médio e longo prazo.

Além disso, deveria permitir a classificação da importância das respostas ao questionário com base na frequência de menção do problema pelos entrevistados. Os problemas mais importantes deveriam ser tratados e resolvidos em primeiro lugar.

3. METODOLOGIA

O questionário utilizado foi preparado de modo a englobar os aspectos sócio-econômicos e culturais, para um mapeamento das características da população da região. Foi aplicado a diferentes faixas etárias de modo a que no final da etapa intensiva fosse possível obter uma amostra representativa da população total.

Após o trabalho de campo, foi criado um banco de dados com as informações obtidas. Os dados foram agrupados em gráficos e tabelas para uma melhor visualização. No final, as soluções propostas tanto pelos alunos da Escola Politécnica da USP, com base no pronunciamento da comunidade, foram separadas nas 3 categorias adotadas de curto, médio e longo prazo.

4. RESULTADOS

Foi aplicado um total de 44 questionários, distribuídos conforme o gráfico abaixo:

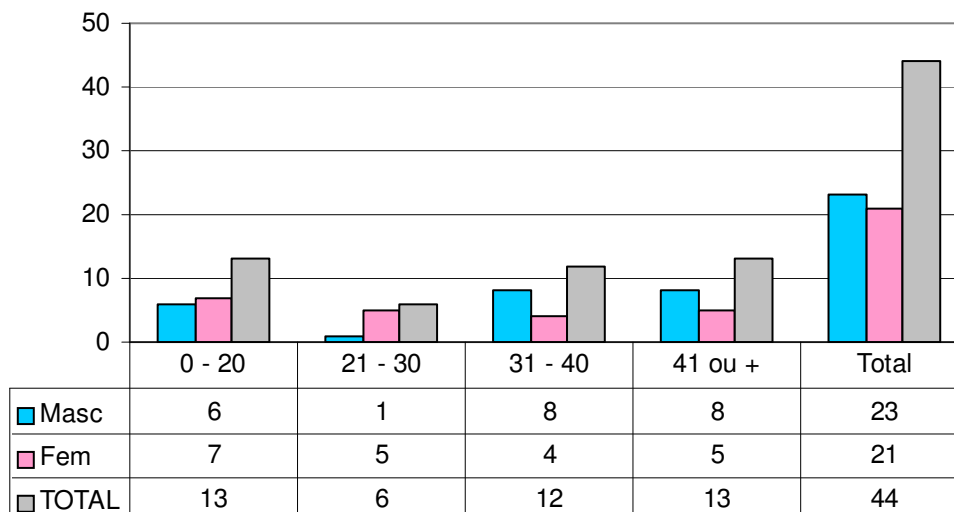


Figura 1: Distribuição dos entrevistados por idade e sexo

Durante a execução das entrevistas, os entrevistadores foram mantidos para obter uma maior homogeneidade dos resultados.

Infra-estrutura	%
Precriedade do esgoto	53
Falta de energia	21
Falta de água	21
Falta de rede de telefonia	5

Tabela 1: Problemas mais frequentes relacionados à infra-estrutura da área

Metade dos entrevistados, reclamam do sistema de esgoto, mas é observado pelos próprios moradores que alguns dos elementos da comunidade não conectam seus esgotos a uma rede local ali existente, alegando a falta de dinheiro para realizar a conexão.

A precariedade das instalações elétricas e também a presença dos “gatos” para evitar cobrança do fornecimento contribuem para interrupção de energia durante picos de consumo.

Como algumas casas foram construídas em locais altos, há uma dificuldade na distribuição de água, ocasionando, freqüentemente, falta de água nestas regiões. Isso se deve a perda de carga da água no sistema de distribuição e a impossibilidade de construir nova caixa de água para a distribuição.

Problema relatados	%
Lixo	39
Precariedade da infra-estrutura	20
Sistema de saúde	19
Conscientização dos moradores	10
Educação precária	8
Outros problemas	4

Tabela 2: Deficiência da infra-estrutura existente

Durante a aplicação dos questionários foi notado uma grande presença de entulho depositado sobre a calçada, resultante das constantes reformas das moradias. Os moradores apontaram como causa do problema o descaso do governo, que não disponibiliza caminhões suficientes para a coleta, além de não passarem por todas as ruas da região, mas reconhecem que isto é devido à dificuldade do acesso a algumas vias.

No bairro não há muitos lugares para o lazer. O lugar mais próximo seria o Shopping ou o centro da cidade de Osasco, mas ambos necessitam de uma condução que muitas pessoas do local não podem pagar. Além disso, no bairro ainda existem lugares não asfaltados, falta de saneamento e de iluminação.

O posto de saúde local foi inicialmente projetado para ser um Pronto Socorro, porém não é o que ocorre hoje. Muitos pacientes são remetidos para outros postos que ficam no centro de Osasco ou até mesmo em São Paulo. Além disso, há uma dificuldade de obter remédios necessários para o tratamento do paciente.

As creches da região não possuem vagas suficientes para atender a demanda. Além disso há apenas 2 escolas capacitadas na região, e elas também não conseguem atender a demanda da população.

Como participar	%
Mobilizar os moradores	37
Cobrar uma ação do governo	26
Conscientizar a comunidade	11
Participar em projetos sociais	9
Não sabe	17

Tabela 3: Participação da população nas soluções

Onde houve melhoria	%
Infra-estrutura	50
Educação	11
Saúde	10
Diminuição da violência	10
Atividade para jovens	8
Ajuda governamental	6
Conscientização da população	5

Tabela 4: Onde o entrevistado pode observar a melhoria do bairro

Quem contribui	%
Governo	49
Fundação Bradesco	38
Organização dos moradores	8
ClubHouse	5

Tabela 5: Qual organização contribuiu para estas melhorias

Observando as tabelas 3, 4 e 5 é possível notar que a população é bastante passiva, esperando que alguém, como o governo e outras organizações presente no local, venha o ajudar. Isto deve ser motivo para ação no sentido de agrupar moradores para desenvolvimento de consenso quanto aos objetivos mais importantes, seguido de ação da comunidade em conjunto.

5. PROPOSIÇÃO DE TEMAS PARA PROJETOS

A geração de temas para projetos surgiu da análise dos problemas apontados pelo levantamento, como também de sugestões apresentada pela população. Como os projetos foram divididos em curta, média, longa duração, foi preferido realizar projetos de curto conjuntamente com os de longo prazo para que a população não perca o interesse e não se desgaste somente em um projeto.

O projeto de curto prazo mais interessante parece ser a construção de uma horta comunitária na praça Neuza Yachikits, de operação difícil devido à exposição sem controle do acesso por pessoas mal intencionadas.

A solução alternativa já em andamento com a orientação do pessoal do ClubHouse é uma horta comunitária no jardim de uma casa escolhida como sede de algumas soluções ambientalmente corretas para iluminação e aquecimento de água de banho.

O projeto de médio prazo escolhido pela comunidade foi o da construção de brinquedos fixos em um playground, já existente no ClubeHouse, que pudesse incluir o desenvolvimento de habilidades motoras em crianças portadoras de deficiências físicas. O local já está sendo

estudado para a instalação dos brinquedos, de acordo com as normas nacionais e internacionais para a segurança do usuário, com a devida consideração do atendimento à finalidade de desenvolvimento do mesmo.

O projeto de longo prazo que parece mais interessante é o de ensinar a história do desenvolvimento geográfico e social da comunidade do Jardim Conceição. Este projeto já tem progredido de uma forma não oficial pela dedicação espontânea de elementos da comunidade especialmente bem dotados para a organização e motivação de grupos de jovens que começaram com a organização e apresentação de uma fanfarra que se apresenta como representante de uma escola local, e que tem se dedicado ultimamente a coletar material para formar um corpo de informação relativo aos problemas do desenvolvimento da comunidade local.

6. CONCLUSÕES

O mapeamento dos problemas levantados por meio da aplicação do questionário confirmou alguns problemas já conhecidos e foi importante na identificação de novos problemas. Mesmo para os problemas já conhecidos a novidade consistiu na sua classificação quanto a importância relativa dada pela frequência das menções feitas a cada problema

Os problemas mais importantes já estão sendo atacados, à medida em que forem resolvidos ou aparecerem mais alunos interessados pelo problema a ação deve ser ampliada pelos resultados acumulados até formar um grupo experiente que possa sobreviver a substituição natural dos elementos iniciais à medida em que estes saiam do grupo da Poli Cidadã para cuidar da sua vida profissional como engenheiros, já possuidores de uma consciência social hoje pouco comum.

O acompanhamento do desenvolvimento das soluções mostrou a conveniência de transformar alguns dos projetos, especialmente os de longo prazo, em atividades associadas com o desenvolvimento de soluções de engenharia características de trabalhos de fim de curso e de iniciação científica por outros grupos de alunos da Poli. Esta possibilidade deu uma nova vida para o conceito e controle, já existente, de temas que devem ser registrados e acompanhados ao longo do tempo por meio de um banco de dados criado e controlado pelos componentes do Poli Cidadã com recurso inclusive a um grupo de discussões do tipo Wiki